

基礎研 レポート

「東日本大震災による被害・生活環境・復興に関するアンケート」 2020年調査結果概要

福島県双葉町民を対象とした第6回調査

保険研究部 准主任研究員 岩崎 敬子

(03)3512-1882 kiwasaki@nli-research.co.jp

1—基本情報

「東日本大震災による被害・生活環境・復興に関するアンケート」調査は、東京大学「災害からの生活基盤復興に関する国際比較」プロジェクト（東京大学大学院経済学研究科 教授 澤田康幸、ニッセイ基礎研究所 准主任研究員 岩崎敬子）によって、東日本大震災による原子力発電所の事故で全町民が避難を余儀なくされた福島県双葉町の全世帯主の皆様を対象に 2013 年から行われてきた調査である（過去実施：2013年7月、2014年12月、2016年7月、2017年12月、2019年7月）。本稿では、2020年12月に実施した第6回目のアンケート調査の結果概要を報告する¹。

表 1. 基本情報

対象	福島県双葉町の全世帯主
アンケート配布数	2,900 件
アンケート配布日	2020年12月1日
アンケート回収期間	2020年12月1日～2021年1月31日
回答者数	789名
回答率	約 27.2%

アンケート調査の項目には、年齢や性別等の基本的な属性の他、人とのつながり（ソーシャル・キャピタル）や健康状態に関する項目が含まれ（調査項目は、本稿末の資料参照）、アンケート調査用紙は、双葉町の広報が配布されているすべての世帯（2,900件）に配布させて頂いた。また、これまでの調査で住所・氏名をご記入頂いていた方543名へは、これまでの調査と重複した質問を省略した簡易版のアンケート用紙を配布させて頂いた。回答は、全国に避難されている双葉町民789名より頂いた

¹ 本研究は、以下の研究助成によって実施されてきた。記して深謝する。
科研費（15J09313、26220502、LZ003）、日本経済研究センター研究奨励金
また、この調査は東京大学倫理委員会の承認（20-244）のもと実施された調査である。

(広報双葉同封分からのご回答 416 件、簡易版からのご回答 373 件、回答率約 27%)。

本調査は世帯主の方を対象としており、年齢、性別の分布については図 1、図 2 の通りである。このように、国勢調査の年齢・性別分布に比べると、回答者の年齢分布は 60 代後半以上の方が多く、性別の分布は男性の回答者が多いという偏った分布である。加えて、震災という大変な状況が起こった後にご協力いただいた調査なので、回答者の傾向が一般的なアンケート調査とは大きく異なっている可能性も考えられる。そのため、本調査の結果が、必ずしも双葉町民全体の傾向を示すものではないことにご留意頂きたい。

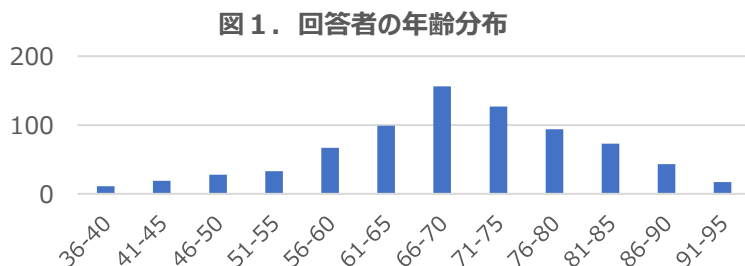
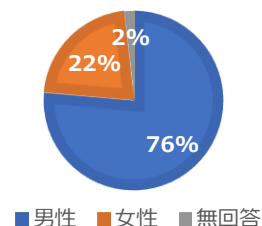


図 2. 回答者の性別



2—健康状態について

健康状態について、図 3 にみられるように、震災前の健康状態については、多くの方が「良い」、または「大変良い」と自己評価をされていたが、震災後の健康状態については、多くの方が「悪い」、「大変悪い」、または、「どちらともいえない」と自己評価されている。2016 年の調査結果と比べると、今回の調査では、「良い」と回答された方の割合が増え「悪い」と回答された方の割合が少し減少し、全体的に少しずつ改善傾向があることが分かる。一方で、図 4 にみられるように、震災前と比較した健康状態の変化についての質問では、多くの方が震災前と比較すると健康状態が悪くなっていると自己評価されており、その分布は 2013 年からほとんど変化が見られていないことがわかる。

図 3. 現在の健康状態

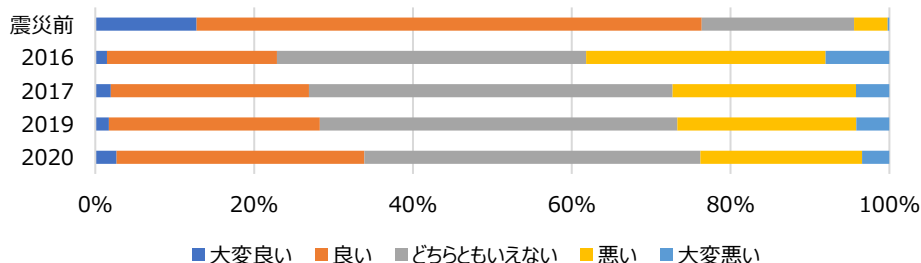
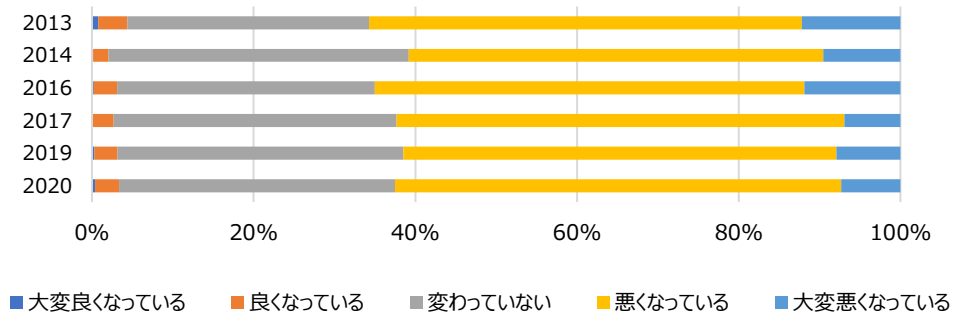
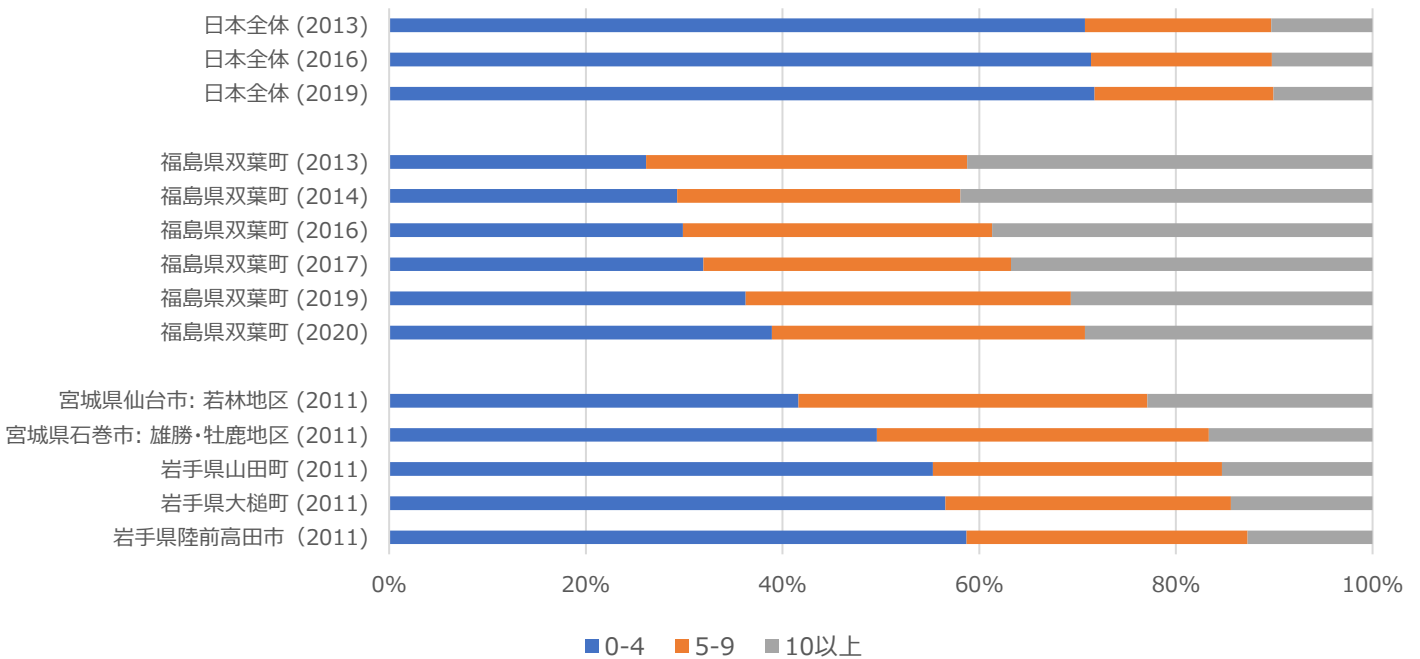


図4. 主観的健康状態の変化



また、こころの健康状態について、双葉町民の K6 と呼ばれる全般的なストレス状態を診断する指標の数値の分布は、2013 年から 2020 年にかけて、少しずつ改善していることが分かる（図 5 参照）。しかし、日本全体の分布や、双葉町以外の被災地で震災直後に行われた調査と比較すると高い値で、回復には非常に長い時間がかかる可能性があることが分かる。（K6 は国際的に使用されている全般的なこころの健康状態を示す指標で 6 つの質問から成り、その合計の点数が高いほど、こころにストレスを抱えている可能性が高いと考えられる。）

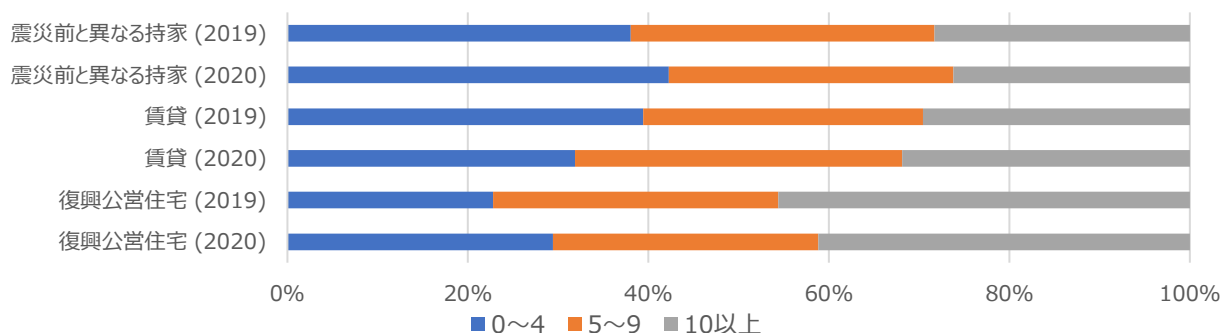
図5. 日本全体、双葉町、その他被災地のK6の値の分布



注) この指標は心理的ストレスの度合いを示すもので、大きな値ほどストレスの程度が高いと考えられる。
 出典) 双葉: 東京大学「災害からの生活基盤復興に関する国際比較」プロジェクトによるこれまでの調査
 日本全体: 国民生活基礎調査 (2013, 2016)
 その他地域: 東日本大震災被災者の健康状態等に関する調査 (研究代表者: 林謙治) 2012

また、2017年までの調査で、仮設住宅にお住まいの双葉町民の方のK6の値の分布が年々高くなっていることが示されてきた。2019年と今回の2020年の調査では、仮設住宅にお住まいの方の回答者はごく少数(2019年6名、2020年7名)だったため、住居種類ごとのK6の分布を確認した。その結果、図6に見られるように、2019年に比べて少し改善傾向がみられるものの、復興公営住宅にお住まいの方のK6の分布は、震災前と異なる持家や賃貸住宅にお住まいの方に比べ、高い傾向があることが示された。復興公営住宅に入居してからも継続的なこころの健康サポートが重要であることが示唆される。

図6. 住居種類別K6の分布



注) この指標は心理的ストレスの度合いを示すものです。大きな値ほどストレスの程度が高いと考えられます。賃貸はみなし仮設住宅を含む。
出典) 双葉: 東京大学「災害からの生活基盤復興に関する国際比較」プロジェクトによるこれまでの調査

しかしながら、この調査結果が必ずしもすべての双葉町の皆さまに当てはまるわけではなく、K6の値が高いからといって精神的な疾患があると断定されるものではない。あくまで、政策的な示唆を行政などに与えるための調査であることを申し添える。

3—社会関係資本の変化について

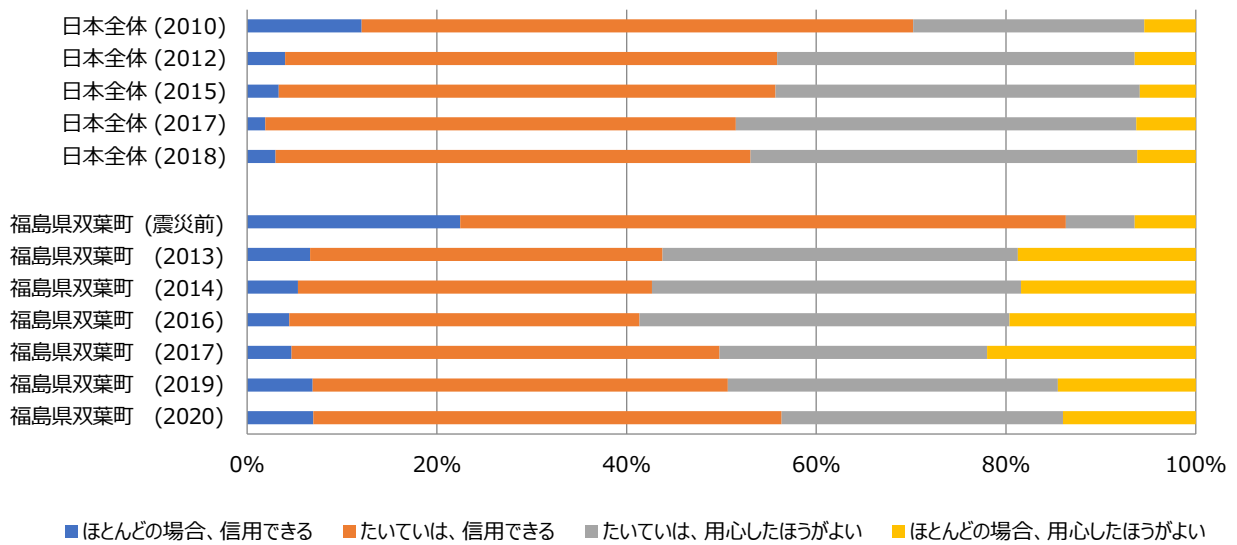
社会関係資本とは、信頼関係やネットワークなどを指し、「きずな」ということばであらわされることもある。この社会関係資本は震災復興の鍵概念として注目されている概念で、本調査でも重点的に分析を行ってきた。これまで実施させていただいたアンケート調査の分析からは、社会関係資本は震災後のこころの健康状態を保つために重要な役割がある可能性がある一方、双葉町では社会関係資本が震災によって弱められている可能性があることが示されてきた。

社会関係資本を図る指標として一般的に使われている指標はいくつかあるが、ここでは3つの項目に注目する。まず、「一般的な人への信頼感」については、2013年から2016年にかけて減少傾向だったが、2017年の調査からは「たいていは信用できる」という回答の割合が増加傾向で、全体的には日本全体の分布とほとんど変わらないレベルまで回復してきていることが分かる(図7参照)。一方で、震災前の双葉町の高いレベルまでの回復にはまだまだ時間がかかる可能性がある。

また、「近所の人との助け合いの頻度」の指標についても緩やかに回復傾向が見られる。さらに、「近所の人への信頼感」についても、2016年以降は少しずつ回復傾向が見られるが、どちらも非常に緩やかな傾向である。社会関係資本の回復には非常に長い時間がかかり、今後もその変化を長期的に注視してゆくことが重要であると考えている。

図7. 一般的な人への信頼感

「一般的に人は信用できると思いますか。それとも人と付き合いときは、できるだけ用心した方がよいと思いますか。」



出典) : 日本全体: 日本版 General Social Surveys 2010、2012、2015、2017、2018
 双葉: 東京大学「災害からの生活基盤復興に関する国際比較」プロジェクトによるこれまでの調査

図8. 近所の人との助け合いの頻度

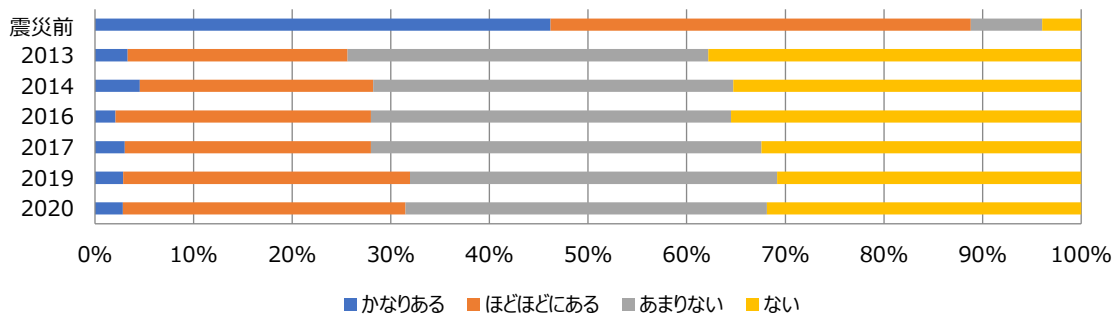
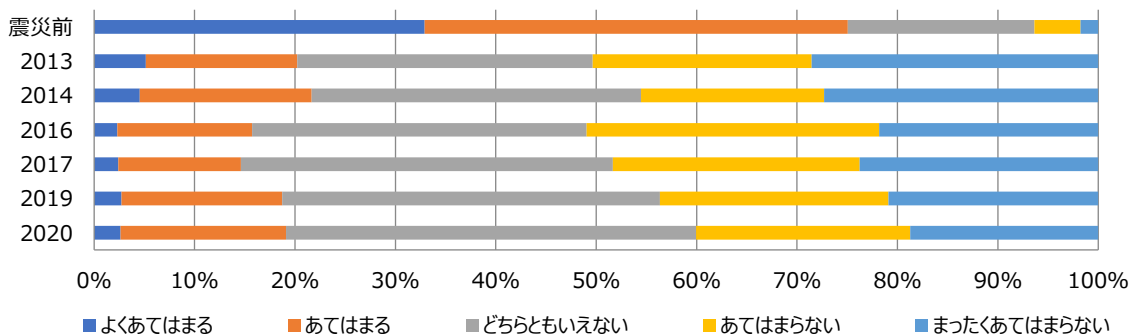


図9. 近所の人への信頼感

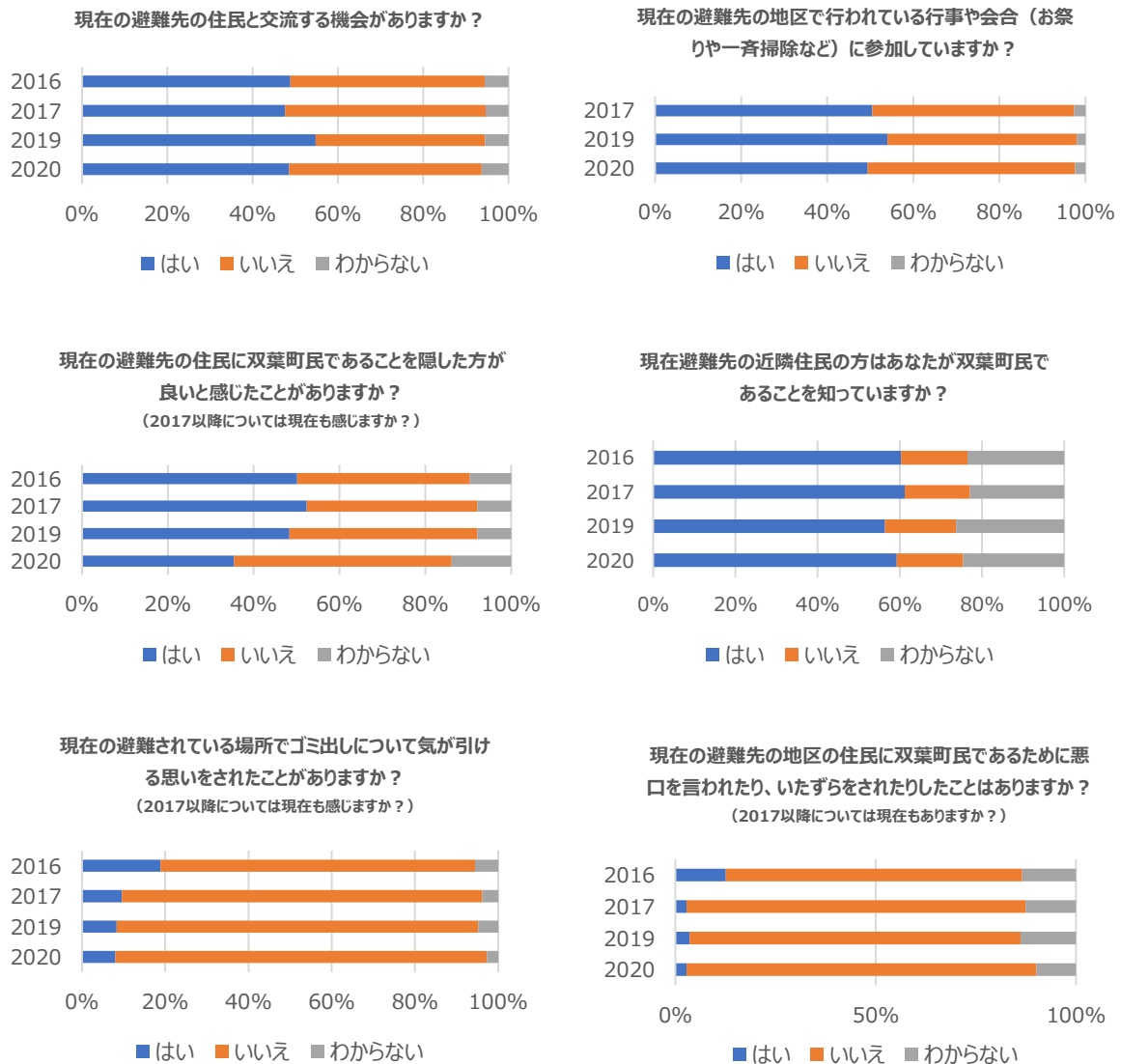
「近所の人是我が困っていたら手助けしてくれる。」



4— 避難先の住民の方との関係構築について

長期化する避難生活の中で、避難先の地区の政策や避難先の住民の理解が様々に異なる中での、避難先の住民との新たな関係構築が課題であるというお話を様々な双葉町民の方からお聞かせいただきました。そこで2016年の調査から、避難先の住民の方との関係に関する質問を追加した。図10に示されているように、双葉町民であることを隠した方が良いと現在も感じている方や、ゴミ出しについて気が引ける思いをされている方、双葉町民であるために悪口を言われたり、いたづらをされたりされている方の割合については、減少傾向が見られる。一方で、避難先の住民と交流する機会がある人の割合、避難先の地区で行われている行事へ参加する人の割合、避難先の近隣住民の方が双葉町民であることを知っている人の割合は、2016年から2020年まで、ほとんど変化が見られない。現在も約50%の方が避難先の住民と交流する機会を持っていない（もしくは持っているかわからない）ことが確認され、避難先の住民との関係構築は、現在も重要な課題であることが分かる。

図 10. 避難先住民の方との関係について



5—これまでの6回の調査分析で示唆されたことのまとめ

- (1) 双葉町民のこころの健康状態は他の被災地での調査と比較してもより深刻な状態にある可能性がある。震災から8年以上が経ち、少しずつ改善傾向が見られているが、回復にはより長い時間がかかる可能性がある。
- (2) 中でも、仮設住宅に長期にお住まいの方のこころの健康状態が深刻な状態に置かれていた可能性があったが、仮設住宅にお住まいの方が少なくなった現在も、復興公営住宅の住民の方のこころの健康状態は深刻な可能性があり、継続的なサポートが重要と考えられる。
- (3) 震災による健康状態や所得の変化について、悪化・減少幅が大きいほど幸福感も悪化している傾向があり、震災前の幸福感の状態に回復するには十分な補償が必要であると考えられる。
- (4) 震災で双葉町民の社会関係資本が減少させられ、震災後の回復傾向は非常に緩やかであることから、社会関係資本の回復には、今後も長い時間がかかる可能性がある。
- (5) 震災前からのつながりを保つこと、震災後、趣味の会やボランティア活動などに参加することによってこころの健康状態を良好に保つ助けになる可能性がある。
- (6) 避難先の地域の住民との関係構築の進展は、ほとんど進んでいない、もしくは、非常に緩やかで、現在も重要な課題であると考えられる。
- (7) 被災による現在バイアス（先送り傾向）の増大が、こころの健康の悪化につながる可能性があるが、住民同士の交流や規則的な健康行動を促す政策がそうした健康悪化を防ぐ可能性がある。

これらの結果は国内外の学会で発表し、また国際的な学術誌で発表をしてきている。また、これまでの研究結果をまとめ、2021年3月に、『[福島原発事故とこころの健康——実証経済学で探る減災・復興の鍵](#)』という書名の書籍を、日本評論社より出版した。今後も分析を進め具体的な提案につなげていく所存である。

本調査結果は、調査にご協力頂いた約27%の双葉町の世帯の方のご回答のみを集計・分析した結果であり、この結果が双葉町民の方全員の傾向を表すものではございません。震災という大変な状況が起こったあとにご協力いただいた調査であるため、回答者の内訳は一般的なアンケート調査とは大きく異なっている可能性もございます。その為、健康状態の自己評価についての集計や、こころの健康状態についての集計においても、過大評価がされている可能性がございます。結果の解釈には十分な注意が必要であり、この調査結果のみによる断定的な判断は避ける必要がありますことにご留意いただければ幸いです。

資料： 集計結果

この調査票を記入していただいているのはどなたですか。

回答	頻度	割合
世帯主本人	613	77.69
配偶者	112	14.20
その他	11	1.39
無回答	53	6.72
合計	789	100.00

1. 世帯主についてお聞かせください。

(1) 世帯主の基本的な情報についてお聞かせください。

ア) 年齢 平均: 69 歳 最年長: 105 歳 最年少: 32 歳

イ) 男性: 76.4% 女性: 21.8% 無回答: 1.8%

ウ) 現在のお住まい

全国各地からご回答いただきました。ありがとうございます。
集計結果は省略させていただきます。

(工) 世帯主の現在のお仕事に一番近いものをお選びください。

	頻度	割合
お勤め(会社員)	115	14.58
お勤め(公務員)	31	3.93
農業・林業	11	1.39
水産業	0	0.00
開業医、弁護士等の自由業	0	0.00
自営業	33	4.18
アルバイト	22	2.79
家事	38	4.82
定年退職・引退	282	35.74
無職・休職中	183	23.19
その他	34	4.31
無回答	40	5.07
合計	789	100.00

(オ) 世帯主の東日本大震災前のお仕事に一番近いものをお選びください。

	頻度	割合
お勤め(会社員)	183	43.99
お勤め(公務員)	39	9.38
農業・林業	34	8.17
水産業	0	0.00
開業医、弁護士等の自由業	1	0.24
自営業	55	13.22
アルバイト	12	2.88
家事	16	3.85
定年退職・引退	25	6.01
無職・休職中	18	4.33
その他	14	3.37
無回答	19	4.57
合計	416	100.00

(2) 世帯主の現在と震災前のお住まいについてお知らせください。

ア) 現在のお住まいの種類

	頻度	割合
仮設住宅	7	0.89
みなし仮設住宅	30	3.80
復興公営住宅	76	9.63
自費による賃貸	42	5.32
震災前と異なる持家	518	65.65
親戚の家	23	2.92
社宅	3	0.38
その他	43	5.45
無回答	47	5.96
合計	789	100.00

・復興公営住宅にお住まいの方は申込方法を選択してください。
省略させていただきます

・復興公営住宅にお住まいでグループ申し込みをされた方は一緒に
申し込んだ方を選択してください
省略させていただきます。

イ) 現在のお住まいの土地・住居面積の広さをお答えください。

宅地面積	頻度	割合
0~100 平米	54	6.84
100~200 平米	101	12.80
200~300 平米	144	18.25
300 平米~	209	26.49
無回答	287	35.61
合計	789	100.00

その他の土地面積	頻度	割合
0~100 平米	44	5.58
100~200 平米	11	1.39
200~300 平米	10	1.27
300 平米~	19	2.41
無回答	705	89.35
合計	789	100.00

住居面積	頻度	割合
0~40 平米	19	2.41
40~80 平米	78	9.89
80~120 平米	137	17.36
120 平米~	264	33.46
無回答	291	36.88
合計	789	100.00

ウ) 東日本大震災前のお住まいの種類

	頻度	割合
持家（戸建）	333	80.05
持家（マンション）	5	1.20
賃貸（戸建）	9	2.16
賃貸（マンション）	0	0.00
賃貸（アパート）	10	2.40
公営住宅	22	5.29
社宅	16	3.85
親戚の家に在住	3	0.72
その他	0	0.00
無回答	18	4.33
合計	416	100.00

エ) 震災前のお住まいの土地・住居面積の広さをお答えください。

宅地面積	頻度	割合
0～100 平米	11	2.64
100～200 平米	27	6.49
200～300 平米	29	6.97
300 平米～	225	54.09
無回答	124	29.81
合計	416	100.00

その他の土地面積	頻度	割合
0～100 平米	5	1.20
100～200 平米	8	1.92
200～300 平米	4	0.96
300 平米～	40	9.62
無回答	359	86.30
合計	416	100.00

住居面積	頻度	割合
0～40 平米	8	1.92
40～80 平米	18	4.33
80～120 平米	32	7.69
120 平米～	210	50.48
無回答	148	35.58
合計	416	100.00

オ) 震災前のお住まいは津波の被害を受けましたか？

	頻度	割合
はい	48	6.08
いいえ	692	87.71
無回答	49	6.21
合計	789	100.00

カ) 地震、津波等による双葉町のお住まいの被害状況

	頻度	割合
全壊	147	18.63
大規模半壊	161	20.41
半壊	245	31.05
一部損壊	115	14.58
大きな被害無	67	8.49
その他	20	2.53
無回答	34	4.31
合計	789	100.00

(3) 東日本大震災後の合計転居回数

	頻度	割合
2 回以内	110	13.94
3～5 回	410	51.96
6～8 回	198	25.10
9 回以上	40	5.07
無回答	31	3.93
合計	789	100.00

(4) これまで復興公営住宅の抽選で外れたことはありますか

	頻度	割合
はい	21	2.66
いいえ	467	59.19
無回答	301	38.15
合計	789	100.00

(5) 世帯主の最終学歴をお知らせください。

	頻度	割合
高校	238	57.21
専門学校	36	8.65
短期大学	14	3.37
大学	59	14.18
その他	20	4.81
無回答	49	11.78
合計	416	100.00

(6) 震災前後の世帯主の家族・親戚の構成をお教えてください。

ア) 現在の家族構成についてお伺いします

① 現在ご結婚されていますか？

	頻度	割合
はい	567	71.86
いいえ	59	7.48
離別	52	6.59
死別	83	10.52
無回答	28	3.55
合計	789	100.00

② お子様はいらっしゃいますか？

	頻度	割合
はい	633	80.23
いいえ	101	12.80
無回答	55	6.97
合計	789	100.00

③ お孫さんはいらっしゃいますか？

	頻度	割合
はい	441	55.89
いいえ	276	34.98
無回答	72	9.13
合計	789	100.00

④ ペットはいますか？

	頻度	割合
はい	181	22.94
いいえ	567	71.86
無回答	41	5.20
合計	789	100.00

⑤ 現在同居している家族の人数は世帯主を含めて何名ですか？

	頻度	割合
一人暮らし	162	20.53
2名	283	35.87
3～4名	242	30.67
5名以上	64	8.11
無回答	38	4.82
合計	789	100.00

⑥ 世帯主から見た同居家族全員に○をつけてください
集計結果は省略させていただきます

⑦ 東日本大震災前に同居していた家族の人数は世帯主を含めて何名ですか？

	頻度	割合
一人暮らし	44	10.58
2名	83	19.95
3～4名	147	35.34
5名以上	95	22.84
無回答	47	11.30
合計	416	100.00

⑧ 世帯主から見た東日本大震災前の同居家族全員に○をつけてください
集計結果は省略させていただきます

⑨ 東日本大震災前の同居ご家族のうち震災後亡くなられたご家族はいますか？

	頻度	割合
はい	243	30.80
いいえ	512	64.89
無回答	34	4.31
合計	789	100.00

⇒ 震災関連死の方の該当

	頻度	割合
有り	76	31.28
無し	109	44.86
無回答	58	23.87
合計	243	100.00

(7) 世帯主の現在の健康状態はいかがですか。

	頻度	割合
大変良い	21	2.66
良い	244	30.93
どちらともいえない	331	41.95
悪い	159	20.15
大変悪い	27	3.42
無回答	7	0.89
合計	789	100.00

(8) 現在の健康状態は、震災前と比べるといかがですか。

	頻度	割合
大変良くなっている	3	0.38
良くなっている	23	2.92
変わっていない	266	33.71
悪くなっている	430	54.50
大変悪くなっている	57	7.22
無回答	10	1.27
合計	789	100.00

(9) 過去 30 日間に世帯主はどれくらいの頻度で次のことがありましたか。

点数基準	全	少	と	た	い
	く	し	き	い	つ
	な	だ	ど	て	も
	い	け	き	い	
神経過敏に感じましたか。	0	1	2	3	4
絶望的だと感じましたか。	0	1	2	3	4
そわそわ、落ち着かなく感じましたか。	0	1	2	3	4
気分が沈み込んで、何が起ころとも気が晴れないように感じましたか。	0	1	2	3	4
何をすることも骨折りだと感じましたか。	0	1	2	3	4
自分は価値のない人間だと感じましたか。	0	1	2	3	4

合計点数 (K6) 分布：

	頻度	割合
0～4点	286	36.25
5～8点	190	24.08
9～12点	149	18.88
13～16点	63	7.98
17点以上	47	5.96
無回答	54	6.84
合計	789	100.00

(10) あなた(世帯主)は、中学生の時、夏休みに出された宿題をいつごろやるが多かったですか。

	頻度	割合
夏休みが始まるとはじめてのころにやった	68	8.62
どちらかというとはじめてのころにやった	164	20.79
毎日ほぼ均等にやった	102	12.93
どちらかというと終わりのころにやった	252	31.94
夏休みの終わり頃にやった	128	16.22
やらなかった	13	1.65
夏休みの宿題は無かった	11	1.39
無回答	51	6.46
合計	789	100.00

(11) 被災者の方々の避難生活のための環境の変化に伴い、自宅での料理が困難となり、健康被害が懸念されています。震災前と現在の外食の頻度を教えてください。

震災前： 平均 0.8 回/週
現在： 平均 1.0 回/週

(12) 震災前と比較すると体重の変化はありましたか。

	頻度	割合
増加した	133	16.86
やや増加した	208	26.36
変わっていない	191	24.21
やや減少した	149	18.88
減少した	94	11.91
無回答	14	1.77
合計	789	100.00

(13) 東日本大震災前と現在のおおよその体重と身長をお知らせください。(下記 BMI 値の分布)

	震災前 頻度	現在 頻度
18.5 未満	24	45
18.5~25 未満	470	430
25~30 未満	207	220
30 以上	25	43
無回答	63	51
合計	789	789

(14) 健康問題に関して、被災者の方々の交通の不便による活動の制限が懸念されています。

ア) 震災前と現在の同居家族全体で保有する車の数
震災前平均： 2.4 台
現在平均： 1.8 台

イ) 震災後、車はご購入になりましたか

	頻度	割合
はい	579	73.38
いいえ	123	15.59
無回答	87	11.03
合計	789	100.00

(15) 東日本大震災前と現在の一日の平均的な睡眠時間を教えてください。

震災前平均： 7.0 時間
現在平均： 6.6 時間

(16) 東日本大震災前と現在の 1 日の喫煙習慣と飲酒習慣を教えてください。

震災前と現在の喫煙習慣

	現在の喫煙				合計
	ほぼ毎日	ときどき	吸わない	無回答	
震災前	125	9	95	4	233
喫煙	3	5	19	1	28
	7	2	473	15	497
	0	0	15	16	31
合計	135	16	602	36	789

震災前と現在の飲酒習慣

	現在の飲酒				合計
	ほぼ毎日	ときどき	飲まない	無回答	
震災前	197	43	25	4	269
飲酒	46	133	61	1	241
	4	12	226	10	252
	1	0	11	15	27
合計	248	188	323	30	789

(17) (近年、「幸福度」の研究が進んでおり、そうした既存研究に従って定型

のご質問をさせていただきます。ただし回答は任意です。) 現在、あなた(世帯主)はどの程度幸せですか。「とても幸せ」を 10 点、「とても不幸」を 0 点とすると、何点くらいになりますか

	頻度	割合
0 (とても不幸)	18	2.28
1	21	2.66
2	27	3.42
3	86	10.90
4	79	10.01
5	179	22.69
6	80	10.14
7	94	11.91
8	113	14.32
9	26	3.30
10 (とても幸せ)	22	2.79
無回答	44	5.58
合計	789	100.00

(18) 震災の前後で寿命がどうなったとお考えですか

	頻度	割合
寿命が短くなった	237	30.04
かわらない	455	57.67
寿命が長くなった	59	7.48
無回答	38	4.82
合計	789	100.00

(19) 何歳ぐらいまで長生きしたいと思いますか

	頻度	割合
75歳まで	64	8.11
80歳まで	140	17.74
85歳まで	180	22.81
90歳まで	165	20.91
95歳まで	42	5.32
100歳まで	34	4.31
100歳以上	14	1.77
できるだけ長生きしたい	113	14.32
無回答	37	4.69
合計	789	100.00

2. ご近所付き合いなどについてお聞かせください。

(1) 震災前、世帯主は、双葉町のどちらの大字にお住まいでしたか。

	頻度	割合		頻度	割合
石熊	6	1.44	鴻草	14	3.37
山田	31	7.45	細谷	5	1.20
松迫	1	0.24	下羽	9	2.16
			鳥		
水沢	2	0.48	中田	4	0.96
目さく	9	2.16	長塚	119	28.61
郡山	17	4.09	両竹	9	2.16
上羽鳥	2	0.48	中浜	6	1.44
新山	81	19.47	中野	1	0.24
浜野	1	0.24	前田	37	8.89
寺沢	5	1.20	無回	50	12.02
			答		
渋川	7	1.68	合計	416	100.00

(2) ご近所付き合いで、世帯主の家族がものをあげたり、手助けしたり、逆にものをもらったり、助けてもらったという関係は震災前ほどのくらいありましたか？

	頻度		割合	
	震災前	現在	震災前	現在
かなりある	144	22	34.62	2.79
ほどほどにある	221	223	53.13	28.26
あまりない	31	285	7.45	36.12
ない	13	248	3.13	31.43
無回答	7	11	1.68	1.39
合計	416	789	100.0	100.0

(3) 近所の人は私が困っていたら手助けしてくれる。

	頻度		割合	
	震災前	現在	震災前	現在
よくあてはまる	85	20	20.43	2.53
あてはまる	200	126	48.08	15.97
どちらともいえない	90	312	21.63	39.54
あてはまらない	16	163	3.85	20.66
まったくあてはまらない	6	143	1.44	18.12
無回答	19	25	4.57	3.17
合計	416	789	100.0	100.0

(4) 震災前と震災後の生活について教えてください。

ドアの鍵を開けたまま外出することがよくある。

	頻度		割合	
	震災前	現在	震災前	現在
はい	195	54	46.88	6.84
いいえ	205	708	49.28	89.73
わからない	5	5	1.20	0.63
無回答	11	22	2.64	2.79
合計	416	789	100.0	100.0

友人にお金やものを貸すことがよくある

	頻度		割合	
	震災前	現在	震災前	現在
はい	107	23	25.72	2.92
いいえ	276	723	66.35	91.63
わからない	18	17	4.33	2.15
無回答	15	26	3.61	3.30
合計	416	789	100.0	100.0

不在の双葉町自宅を含め空き巣被害にあったことがある。

	頻度		割合	
	震災前	現在	震災前	現在
はい	84	241	20.19	30.54
いいえ	284	438	68.27	55.51
わからない	34	85	8.17	10.77
無回答	14	25	3.37	3.17
合計	416	789	100.0	100.0

その他の犯罪被害にあったことがある

	頻度		割合	
	震災前	現在	震災前	現在
はい	28	64	6.73	8.11
いいえ	350	642	84.13	81.37
わからない	23	52	5.53	6.59
無回答	15	31	3.61	3.93
合計	416	789	100.00	100.00

ほとんどの人は公平にしようとしていると思う。

	頻度		割合	
	震災前	現在	震災前	現在
はい	210	275	50.48	34.85
いいえ	43	134	10.34	16.98
わからない	144	349	34.62	44.23
無回答	19	31	4.57	3.93
合計	416	789	100.00	100.00

自分はまわりから信用されていると思う。

	頻度		割合	
	震災前	現在	震災前	現在
はい	182	199	43.75	25.22
いいえ	26	67	6.25	8.49
わからない	193	501	46.39	63.50
無回答	15	22	3.61	2.79
合計	416	789	100.00	100.00

(5) 東日本大震災前と現在のボランティア活動や趣味の活動等の参加状況について教えてください。

・ボランティア活動に参加することがある

震災前参加	現在の参加				合計
	はい	いいえ	無回答	合計	
はい	121	199	5	325	
いいえ	43	384	8	435	
無回答	0	10	19	29	
合計	164	593	32	789	

・趣味の活動に参加することがある

震災前参加	現在の参加				合計
	はい	いいえ	無回答	合計	
はい	147	172	23	342	
いいえ	57	337	10	404	
無回答	5	10	28	43	
合計	209	519	61	789	

・同居家族以外で挨拶する人の平均的な人数

震災前平均：15人

現在平均：6人

(6) 一般的に、人は信用できると思いますか。それとも、人と付き合いがよくなるには、できるだけ用心したほうがよいと思いますか。

	頻度		割合	
	震災前	現在	震災前	現在
ほとんどの場合信用できる	83	53	19.95	6.72
たいていは、信用できる	236	374	56.73	47.4
				0
たいていは、用心したほうがよい	62	225	14.90	28.6
				2
ほとんどの場合、用心したほうがよい	13	106	3.13	13.4
				3
無回答	22	31	5.29	3.93
合計	416	789	100.0	100.0
				0

(7) 東日本大震災前と現在のお考えについて教えてください

・政府は信用できる

震災前	現在					合計
	強く思う	そう思う	そう思わない	全く思わない	無回答	
強く思う	3	3	5	3	0	14
そう思う	4	19	125	41	11	376
思わない	0	10	188	88	6	292
全く思わない	0	0	4	61	0	65
無回答	0	0	3	2	37	42
合計	7	20	325	195	54	789

・福島県は信用できる。

震災前	現在					合計
	強く思う	そう思う	そう思わない	全く思わない	無回答	
強く思う	23	10	3	3	2	41
そう思う	7	34	123	14	13	506
思わない	0	11	132	34	2	179
全く思わない	0	0	2	22	0	24
無回答	0	2	3	0	34	39
合計	30	37	263	73	51	789

・住んでいる地区の隣人は信用できる。

震災前	現在					回 答	合 計
	強く 思う	そう 思う	そう 思 わ ない	全く 思 わ な い	無 回 答		
強く思う	9	46	25	5	3	88	
そう思う	1	367	144	25	11	548	
思わ ない	0	7	71	21	3	102	
全く思 わ ない	0	0	2	8	1	11	
無回答	1	1	3	0	35	40	
合計	11	421	245	59	53	789	

(8) 現在の避難先での交流等についてそれぞれお答えください。

1. 現在の避難先の住民と交流する機会がありますか？

	頻度	割合
はい	371	47.02
いいえ	345	43.73
わからない	48	6.08
無回答	25	3.17
合計	789	100.00

2. 現在の避難先の地区で行われている行事や会合(お祭りや一斉掃除など)に参加していますか？

	頻度	割合
はい	382	48.42
いいえ	372	47.15
わからない	19	2.41
無回答	16	2.03
合計	789	100.00

3. 現在の避難先の住民に双葉町民であるということを隠した方が良いと感じたことはありますか？

	頻度	割合
はい	325	41.19
いいえ	360	45.63
わからない	77	9.76
無回答	27	3.42
合計	789	100.00

⇒ 「はい」の方： 現在も感じることがありますか？

	頻度	割合
はい	285	74.03
いいえ	48	12.47
わからない	43	11.17
無回答	9	2.34
合計	385	100.00

4. 現在避難先の近隣住民の方はあなたが双葉町民であることを知っていますか？

	頻度	割合
はい	460	58.30
いいえ	125	15.84
わからない	191	24.21
無回答	13	1.65
合計	789	100.00

5. 現在の避難されている場所でゴミ出しについて気が引ける思いをされたことがありますか？

	頻度	割合
はい	94	11.91
いいえ	659	83.52
わからない	18	2.28
無回答	18	2.28
合計	789	100.00

⇒ 「はい」の方： 現在も感じることがありますか？

	頻度	割合
はい	65	37.57
いいえ	100	57.80
わからない	6	3.47
無回答	2	1.16
合計	173	100.00

6. 現在の避難先の地区の住民に双葉町民であるために悪口を言われたり、いたづらをされたりしたことはありますか？

	頻度	割合
はい	77	9.76
いいえ	631	79.97
わからない	58	7.35
無回答	23	2.92
合計	789	100.00

⇒ 「はい」の方： 現在もされることがありますか？

	頻度	割合
はい	23	13.94
いいえ	103	62.42
わからない	30	18.18
無回答	9	5.45
合計	165	100.00

(9) 双葉町敬老会の参加状況を教えてください

1. 2019年

	頻度	割合
参加	81	10.27
不参加	376	47.66
非該当(70歳未満)	259	32.83
無回答	73	9.25
合計	789	100.00

2. 2018年

	頻度	割合
参加	92	11.66
不参加	332	42.08
非該当（70歳未満）	275	34.85
無回答	90	11.41
合計	789	100.00

3. 2017

	頻度	割合
参加	80	10.14
不参加	307	38.91
非該当（70歳未満）	304	38.53
無回答	98	12.42
合計	789	100.00

4. 2016

	頻度	割合
参加	71	9.00
不参加	285	36.12
非該当（70歳未満）	320	40.56
無回答	113	14.32
合計	789	100.00

5. 東日本大震災前の2010年

	頻度	割合
参加	98	12.42
不参加	224	28.39
非該当（70歳未満）	355	44.99
無回答	112	14.20
合計	789	100.00

(10) 東日本大震災後、双葉町での居住地区ごとの総会に参加したことがありますか？

	頻度	割合
はい	401	50.82
いいえ	367	46.51
無回答	21	2.66
合計	789	100.00

(11) 現在の居住地の双葉町民の集まりに参加したことがありますか？

	頻度	割合
はい	282	35.74
いいえ	485	61.47
無回答	22	2.79
合計	789	100.00

(12) 現在の避難先での知人・友人の数についてそれぞれお答えください。

1. 現在の避難先で近隣に震災前からの知人は住んでいますか？

	頻度	割合
はい	362	45.88
いいえ	358	45.37
わからない	55	6.97
無回答	14	1.77
合計	789	100.00

2. 現在の避難先で近隣に、双葉町在住時は知り合いでなかったが避難を通して同じ双葉町民として知り合った方は住んでいますか？

	頻度	割合
はい	287	36.38
いいえ	412	52.22
わからない	69	8.75
無回答	21	2.66
合計	789	100.00

3. 現在の避難先で近隣に親戚は住んでいますか？

	頻度	割合
はい	336	42.59
いいえ	417	52.85
わからない	10	1.27
無回答	26	3.30
合計	789	100.00

4. 現在の避難先で震災後にできた双葉町民の友人はいますか？

	頻度	割合
はい	214	27.12
いいえ	512	64.89
わからない	28	3.55
無回答	35	4.44
合計	789	100.00

5. 現在の避難先で震災後にできた双葉町以外から避難してきた友人はいますか？

	頻度	割合
はい	205	25.98
いいえ	494	62.61
わからない	65	8.24
無回答	25	3.17
合計	789	100.00

6. 現在の避難先で新しくできた避難先住民の友人はいますか？

	頻度	割合
はい	240	30.42
いいえ	459	58.17
わからない	50	6.34
無回答	40	5.07
合計	789	100.00

(13) 年賀状についてお聞きます。

①今年(2020年)の元旦、あなた(世帯主)が送った年賀状はおよそ何枚でしたか

	頻度	割合
0枚	280	35.49
1~10枚	109	13.81
11~50枚	245	31.05
51枚以上	104	13.18
無回答	51	6.46
合計	789	100.00

※0枚のうち喪中の人73名、普段から送っていない人195名

②今年(2020年)元旦の年賀状を送った方にお聞きます。最も早い年賀状は、いつ頃投函しましたか。

平均12月23日頃

③東日本大震災前(2011年)の元旦、あなたが送った年賀状はおよそ何枚でしたか。

	頻度	割合
0枚	113	14.32
1~10枚	60	7.60
11~50枚	276	34.98
51枚以上	256	32.45
無回答	84	10.65
合計	789	100.00

※0枚のうち喪中の人13名、普段から送っていない人94名

④震災前(2011年)元旦の年賀状を送った方にお聞きます。最も早い年賀状は、いつ頃投函しましたか。

平均12月22日頃

3. 今後の生活についてお教えてください。

(1) 世帯主は、将来町に戻るおつもりですか。

	頻度	割合
はい	54	6.84
まだ決められない	185	23.45
戻らない(戻れない)	535	67.81
無回答	15	1.90
合計	789	100.00

(2) 町に戻るおつもりの方はそれまでの間、戻らないつもりの方、もしくはまだ決められない方はこれから先長期的に生活する場所を決めていらっしゃいますか

	頻度	割合
決めている	393	59.81
まだ決めていない(わからない)	208	26.36
無回答	188	23.83
合計	789	100.00

(3) 震災前、双葉町には何年間お住まいでしたか？

	頻度	割合
10年未満	55	6.97
10-20年未満	65	8.24
20-50年未満	288	36.50
50年以上	353	44.74
無回答	28	3.55
合計	789	100.00

(4) 震災前将来的に双葉町以外で生活する予定はありましたか。

	頻度	割合
はい	78	9.89
いいえ	679	86.06
無回答	32	4.06
合計	789	100.00

4. 収入についてうかがいます。

(1) 現在の世帯収入

平均：329万円 中央値：250万円

(2) 震災前の世帯収入

平均：561万円 中央値：500万円

(3) 震災後に就職活動は行いましたか？

	頻度	割合
はい(就職した)	155	19.65
はい(就職できなかった)	68	6.62
いいえ	430	54.50
無回答	136	17.24
合計	789	100.00

5. 現在の生活で困っていること、日ごろお気づきのこと、感じておられることなどご自由にお書きください。

たくさん大変貴重なご意見を頂きました。
ありがとうございました。

以上