

経済・金融 フラッシュ

米6月ISM指数：製造業・非製造業とも 回復傾向を維持するも、50割れは持続

経済調査部門 主任研究員 土肥原 晋

TEL:03-3512-1835 E-mail: doihara@nli-research.co.jp

1、製造業指数は44.8、非製造業指数は47.0と前月から改善

企業のセンチメントを示すISM（米供給管理協会）指数は、6月製造業指数（PMI）が44.8と前月（42.8）から上昇、市場予想値は44.9だった。これで、1980年6月（30.3）以来28年ぶりの低水準となった昨年12月の32.9をボトムに、6ヵ月連続の上昇となった。ボトムからの上昇は11.9ポイントとなるものの、依然、製造業の拡大・縮小の分かれ目となる50を17ヵ月連続で下回った水準に留まる。発表元のISMでは、過去のデータから見たPMIが示す経済全体の分かれ目（GDPのゼロ成長）は41.2となるため、6月PMIは実質GDP年率1.1%に対応するとしている。このため、PMIは製造業の縮小が続く中、5月以降連月で実質GDPのプラス成長を示しており、PMIとの関係では、景気後退を脱した形となっている。

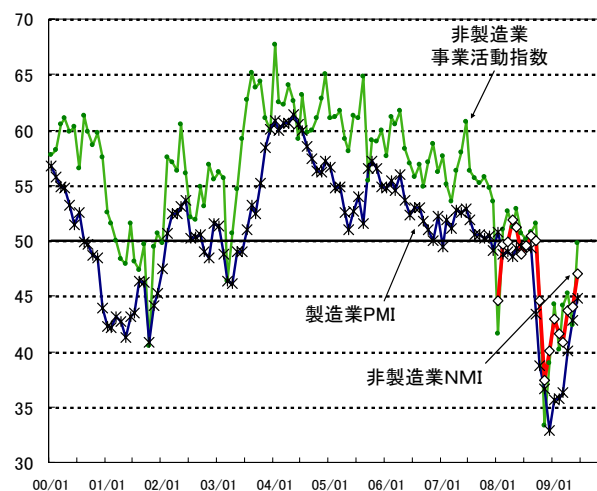
一方、6月の非製造業指数（NMI：注）も47.0と前月（44.0）から3.0ポイント上昇、こちらは市場予想（46.0）を上回った。NMIは9月金融危機後37.4（11月）まで低下、その後持ち直しているものの50割れは今回を含め9ヵ月連続となる。

最近のISM指数は、昨年9月金融危機以降の急落から落ち着きを取り戻し、回復傾向を続けている。製造業では、製造業指数を構成する主要な指数である新規受注・生産指数が、6月までに一時50を上回るところまで回復、低迷していた雇用指数も上昇傾向を続け6月には40.7まで回復した。

また、一時は非製造業の在庫センチメント指数のみとなった50以上の指数も、6月は製造業・非製造業で各3指数となり、全般的な指数の改善が進行している状況が窺われる。

（注：NMI(=Non-Manufacturing Index) は、2008年1月より非製造業指数の総合指数として発表を開始。事業活動、新規受注、雇用、入荷遅延の各指数の均等ウェイトで構成されている。）

（図表1） ISM指数の推移（月別）



（資料） Institute for Supply Management、以下も同じ。

(指数毎の動向)

2、製造業各指数では、生産指数等、3指数が50以上を回復

6月ISM製造業各指数のうち、PMIを構成する主要5指数（新規受注、生産、雇用、入荷遅延、在庫）を見ると、生産指数が前月から6.5ポイント（46.0→52.5）、雇用指数が前月から6.4ポイント（34.3→40.7）の急伸を見せた半面、新規受注指数が51.1→49.2、在庫指数が32.9→30.8とそれぞれ低下した。注目されるのは生産指数の上昇で、2008年1月（55.7）以来、17ヵ月ぶりの高水準となり、先月までの受注指数の急上昇が生産に波及していることを示した。また、雇用指数の急上昇は、未だ水準は低いものの、製造業のこれまでの急激な雇用減の緩和を期待させる。

上記以外の指数では、価格指数の急伸

（43.5→50.0）、輸出入指数の改善（輸出は48.0→49.5、輸入は42.5→46.0）等が注目される。

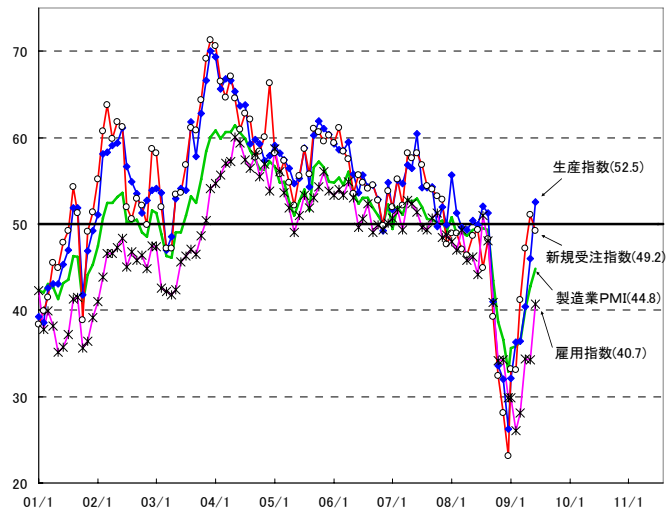
なお、6月は、製造業各指数のうち3指数が50以上の水準を回復しているが、これは、昨年9月（4指数が50以上）以来のことであり、製造業が緩やかながら悪化度合いを縮小、改善しつつあることを示唆している。

3、非製造業各指数は全般的に改善～事業活動指数が50に迫る急伸

6月非製造業の各指数は、入荷遅延、在庫指数が下落したものの、他の指数は全て上昇、さらに最も伸びの低かった輸入指数（前月比1.0ポイント）を除く7指数が前月比4.2～7.5ポイントの上昇となる堅調な内容となった。総合指数（NMI）を構成する主要4指数（事業活動、新規受注、雇用、入荷遅延）では、事業活動指数が49.8と前月（42.4）から7.4ポイントの上昇を見せ50に急接近、事業活動指数でみたサービス部門の景況感が改善していることを示した。また、低迷が続けていた雇用指数も4.4ポイントの上昇を見せ8ヵ月ぶりに40台を回復、非製造業では30台の指数が無くなった。なお、事業活動指数について業種別に見ると、活発化した業種が7業種（金融・保険、建設、不動産・リース、飲食等）、低下した業種が8業種（ヘルスケア、鉱業、卸売り、小売等）だった。

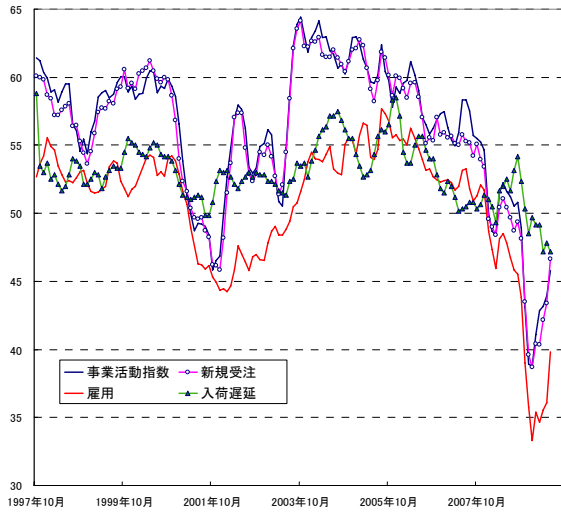
その他の非製造業指数では、輸出受注指数が54.5（前月比7.5）、価格指数が53.7（同6.8）と急上昇して50台を回復、半面、輸入指数（同1.0）が伸び悩んだ。また、多くの指数が50を下回るなど指数全体の水準は依然低いものの、過半の指数で昨年9月以来の水準を回復しており、全般的にセンチメントの改善が進んでいることが示された。

(図表2) ISM製造業主要指数の推移 (月別)



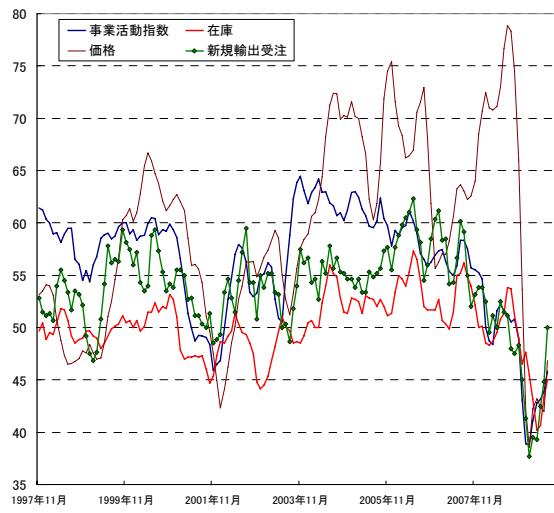
注：() 内の数値は2009年6月の値

(図表3) I S M非製造業各指数の推移 (その1)



注：3 ヶ月移動平均

(図表4) I S M非製造業各指数の推移 (その2)



注：3 ヶ月移動平均

(図表5) I S M指数製造業と非製造業各指数の一覧

製造業指数																			
	08年1月	2月	3月	4月	5月	6月	7月	8月	9月	10月	11月	12月	09年1月	2月	3月	4月	5月	6月	5→6月 変化幅
P M I	50.8	48.8	49.0	48.6	49.3	49.5	49.5	49.3	43.4	38.7	36.6	32.9	35.6	35.8	36.3	40.1	42.8	44.8	2.0
新規受注	48.9	48.9	47.1	46.4	48.6	49.3	44.9	48.2	39.2	32.4	28.1	23.1	33.2	33.1	41.2	47.2	51.1	49.2	▲ 1.9
生産	55.7	51.3	49.6	49.3	50.4	49.9	52.0	51.3	41.0	33.6	32.0	26.3	32.1	36.3	36.4	40.4	46.0	52.5	6.5
雇用	47.9	47.0	49.3	45.8	46.2	44.1	51.0	48.0	40.9	34.2	34.3	29.9	29.9	26.1	28.1	34.4	34.3	40.7	6.4
入荷遅延	53.1	51.2	53.7	53.8	53.2	54.5	54.1	50.5	51.8	49.3	48.6	45.7	45.3	46.7	43.6	44.9	49.8	50.6	0.8
在庫	48.3	45.8	45.3	47.8	48.0	49.8	45.4	48.4	44.0	44.0	40.1	39.6	37.5	37.0	32.2	33.6	32.9	30.8	▲ 2.1
顧客在庫	49.5	49.0	51.0	45.0	47.0	55.0	47.0	54.5	53.5	55.0	55.0	57.0	55.5	51.0	54.0	49.5	46.0	43.5	▲ 2.5
価格	76.0	75.5	83.5	84.5	87.0	91.5	88.5	77.0	53.5	37.0	25.5	18.0	29.0	29.0	31.0	32.0	43.5	50.0	6.5
受注残高	44.0	45.0	47.5	51.5	46.0	47.5	43.0	43.5	35.0	29.5	27.0	23.0	29.5	31.0	35.5	40.5	48.0	47.5	▲ 0.5
新規輸出受注	58.5	56.0	56.5	57.5	59.5	58.5	54.0	57.0	52.0	41.0	41.0	35.5	37.5	37.5	39.0	44.0	48.0	49.5	1.5
輸入	52.5	47.5	45.0	48.0	49.5	46.0	46.5	48.5	44.0	41.0	37.5	39.0	36.5	32.0	33.0	42.0	42.5	46.0	3.5
非製造業指数																			
N M I	44.6	49.7	49.9	51.9	51.2	48.8	49.6	50.4	50.0	44.6	37.4	40.1	42.9	41.6	40.8	43.7	44.0	47.0	3.0
事業活動	41.6	51.0	52.6	51.2	52.9	50.7	50.1	50.8	51.5	44.5	33.3	38.9	44.2	40.2	44.1	45.2	42.4	49.8	7.4
新規受注	44.2	50.5	50.6	50.2	52.4	48.7	48.0	49.5	50.6	44.3	35.6	38.9	41.6	40.7	38.8	47.0	44.4	48.6	4.2
雇用	43.5	47.1	47.3	50.0	48.3	45.2	46.8	45.6	44.2	41.7	31.1	34.5	34.4	37.3	32.3	37.0	39.0	43.4	4.4
入荷遅延	49.0	50.0	49.0	56.0	51.0	50.5	53.5	55.5	53.5	48.0	49.5	48.0	51.5	48.0	48.0	45.5	50.0	46.0	▲ 4.0
在庫	44.5	50.0	51.5	47.0	54.0	53.0	54.5	53.5	45.5	48.0	46.0	49.0	41.5	39.0	40.0	43.0	47.0	45.0	▲ 2.0
価格	71.2	70.1	71.1	72.2	75.6	82.1	78.8	74.1	70.6	53.3	37.0	36.1	42.5	48.1	39.1	40.0	46.9	53.7	6.8
受注残高	46.0	49.5	47.5	50.0	49.0	49.0	52.0	49.0	46.5	44.0	39.5	42.5	37.5	36.5	41.0	44.0	40.0	46.0	6.0
新規輸出受注	52.0	46.5	55.0	48.5	54.0	52.0	47.5	44.5	50.5	50.0	34.5	39.5	39.0	40.0	39.0	48.5	47.0	54.5	7.5
輸入	41.5	49.0	54.5	50.0	48.0	50.5	49.0	46.0	47.5	52.0	40.0	32.5	40.5	39.0	37.0	48.5	46.0	47.0	1.0
在庫センチメント	57.0	60.5	60.5	63.0	66.5	60.0	62.5	66.0	62.5	67.5	65.0	65.5	62.5	66.5	60.0	62.5	62.5	67.0	4.5

(お願い) 本誌記載のデータは各種の情報源から入手・加工したものであり、その正確性と安全性を保証するものではありません。また、本誌は情報提供が目的であり、記載の意見や予測は、いかなる契約の締結や解約を勧誘するものではありません。