

経済・金融 フラッシュ

米ISM指数は、製造業続落の半面、非製造業は持ち直しの動き

経済調査部門 主任研究員 土肥原 晋

TEL:03-3512-1835 E-mail: doihara@nli-research.co.jp

1、製造業指数は32.4と続落するも、非製造業指数は40.6に上昇

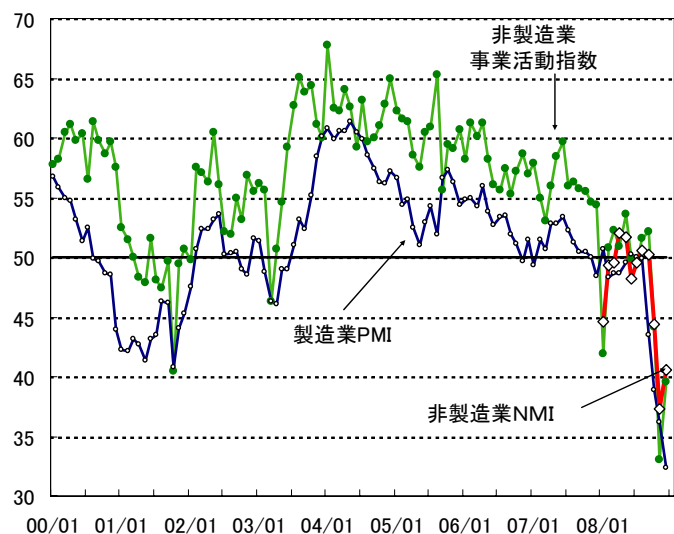
企業のセンチメントを示すISM（米供給管理協会）指数は、12月製造業指数（PMI）が32.4と低下、急速な落ち込みを見せた前月（36.2）や市場予想値（35.4）を下回り、6ヵ月連続の低下、製造業の拡大・縮小の分かれ目とされる50を5ヵ月連続で下回った。12月水準は1980年6月（30.3）以来28年ぶりの低水準であり、景気の冷え込みが、製造業ではさらに強まっていることを示した。発表元のISMでは、PMIが示す経済全体の分かれ目（GDPのゼロ成長）は41.1であり、12月PMI（32.4）は、実質GDPの年率▲2.7%に対応するとしている。

一方、12月の非製造業指数（NMI：注）は40.6と11月（37.3）から3.3ポイントの上昇、低下を見込んでいた市場予想（36.5）を上回ったが、3ヵ月連続で50を割り込んだ。また、昨年まで非製造業の景況感を示す指数とされていた事業活動指数は39.6と前月（33.0）から6.6ポイント上昇、これまでの最低値だったテロ事件直後の2001年10月（40.5）を依然下回るものの、先行きの不透明感を強めた先月から見ると、やや落ち着きを取り戻しつつある状況が窺われる。

以上、12月ISM指数は、“フリーフォール”の状態を呈した11月とは異なり、まちまちの動きとなったが、製造業の低下はなお収まっていない。全般的に見ても、指数の水準は低く、金融危機後の企業センチメントの冷え込みに加え、先行きの景気についても不透明感が強い状況と言えよう。また、製造業価格指数の急低下もデフレ懸念を強めた。価格低下は需要の弱さの裏返しと言え、企業はそれに応じて供給を絞り、設備投資の抑制や雇用減等に繋がる恐れがあるため、デフレスパイラルへの警戒が続いている。

（注：NMI(=Non-Manufacturing Index) は、2008年1月より非製造業指数の総合指数として発表を開始。事業活動、新規受注、雇用、入荷遅延の各指数の均等ウェイトで構成されている。）

（図表1） ISM指数の推移（月別）



（資料）Institute for Supply Management、以下も同じ。

(各指数の内訳)

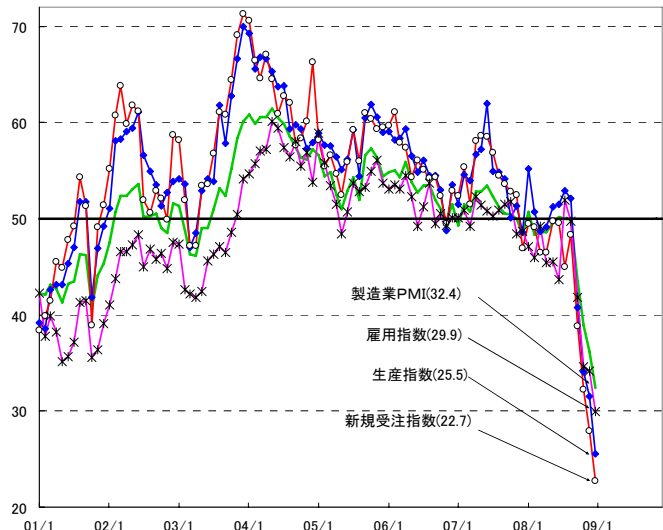
2、製造業各指数では、主要指数が急低下

12月ISM製造業各指数は、PMIを構成する主要5指数(新規受注、生産、雇用、入荷遅延、在庫)が11月と同様に全て前月より低下したのをはじめ、その他のほとんどの指数も下落を見せており、景況感が引き続き冷え込む過程にあることを示すものとなった。

主要指数の中では、新規受注が22.7(前月比▲5.2)、生産指数が25.5(前月比▲6.0)、と低下が大きく、新規受注は1948年1月以来の低水準となった。また、雇用指数も29.9(前月比▲4.3)と1982年11月(28.2)以来となる記録的な低水準をつけた。

その他の指数では、価格指数が18.0(前月比▲7.5ポイント)と下落幅が大きく、この水準は1949年6月(10.6)以来の記録となる。原油価格下落・景気後退の影響を受けた商品価格の下落が大きく、前月比での価格上昇業種は全18業種中でゼロ、価格上昇回答数は2%(11月は8%)に留まった。輸出入指数では、輸出指数の低下が大きく(35.5、前月比▲5.5)、輸入指数(39.0)は前月比1.5ポイント上昇した。

(図表2) ISM製造業主要指数の内訳と推移(月別)

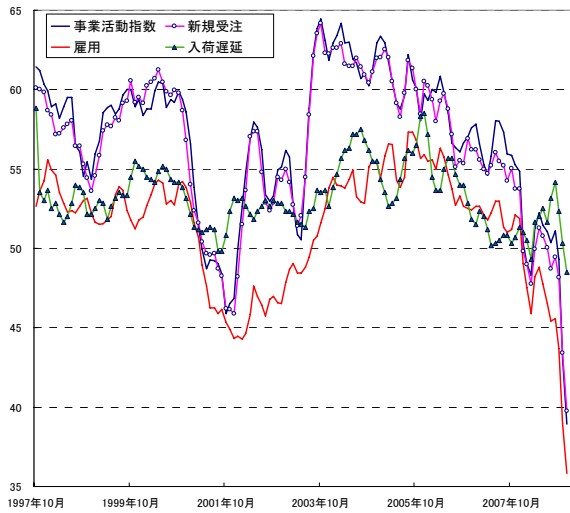


3、非製造業各指数は、前月の急落後持ち直しの動き

非製造業各指数では、入荷遅延・価格指数・輸入指数が前月より低下したものの、その他の指数はいずれも上昇に転じた。主要4指数(事業活動、新規受注、雇用、入荷遅延)で構成される総合指数(NMI)は前記の通り40.6と前月比3.3ポイントの上昇となったが、各構成指数の動きでは、事業活動指数が前月比6.6ポイントと上昇が大きく、新規受注(同4.5)、雇用指数(同3.4)とも上昇した。

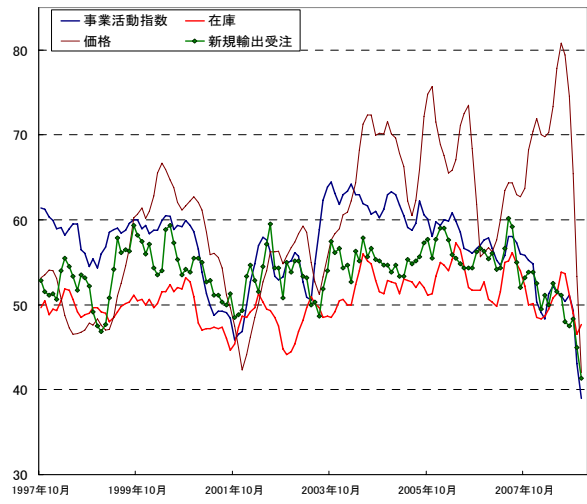
その他の指数でも輸出受注(同5.0)、受注残高(同3.0)、在庫(同3.0)等の各指数が上昇したが、全体の水準は低く、依然、11指数のうち6指数が30台に留まる。一方、50を超えたのは前月に続き顧客在庫指数のみだった。10月には30台の指数は一つもなかったことを考慮すると、センチメントが急速に冷え込んだ状態にある事には変わりないと言えよう。

(図表3) I S M非製造業指数の内訳 (その1)



注：3 ヶ月移動平均

(図表4) I S M非製造業指数の内訳 (その2)



注：3 ヶ月移動平均

(図表5) I S M指数製造業と非製造業各指数の一覧

製造業指数														
	12月	11月	10月	9月	8月	7月	6月	5月	4月	3月	2月	08年 1月	07年 12月	11→12月 変化幅
P M I	32.4	36.2	38.9	43.5	49.9	50.0	50.2	49.6	48.6	48.6	48.3	50.7	48.4	▲ 3.8
新規受注	22.7	27.9	32.2	38.8	48.3	45.0	49.6	49.7	46.5	46.5	49.1	49.5	46.9	▲ 5.2
生産	25.5	31.5	34.1	40.8	52.1	52.9	51.5	51.2	49.1	48.7	50.7	55.2	48.6	▲ 6.0
雇用	29.9	34.2	34.6	41.8	49.7	51.9	43.7	45.5	45.4	49.2	46.0	47.1	48.7	▲ 4.3
入荷遅延	44.9	48.4	49.2	52.5	50.3	55.1	55.1	53.7	54.0	53.6	50.1	52.8	52.6	▲ 3.5
在庫	38.8	39.1	44.3	43.4	49.3	45.0	51.2	48.0	48.1	44.9	45.4	49.1	45.4	▲ 0.3
顧客在庫	57.0	55.0	55.0	53.5	54.5	47.0	55.0	47.0	45.0	51.0	49.0	49.5	51.5	2.0
価格	18.0	25.5	37.0	53.5	77.0	88.5	91.5	87.0	84.5	83.5	75.5	76.0	68.0	▲ 7.5
受注残高	23.0	27.0	29.5	35.0	43.5	43.0	47.5	46.0	51.5	47.5	45.0	44.0	43.0	▲ 4.0
新規輸出受注	35.5	41.0	41.0	52.0	57.0	54.0	58.5	59.5	57.5	56.5	56.0	58.5	52.5	▲ 5.5
輸入	39.0	37.5	41.0	44.0	48.5	46.5	46.0	49.5	48.0	45.0	47.5	52.5	48.0	1.5

非製造業指数														
	12月	11月	10月	9月	8月	7月	6月	5月	4月	3月	2月	08年 1月	07年 12月	11→12月 変化幅
N M I	40.6	37.3	44.4	50.2	50.6	49.5	48.2	51.7	52.0	49.6	49.3	44.6	N/A	3.3
事業活動	39.6	33.0	44.2	52.1	51.6	49.6	49.9	53.6	50.9	52.2	50.8	41.9	54.4	6.6
新規受注	39.9	35.4	44.0	50.8	49.7	47.9	48.6	53.6	50.1	50.2	49.6	43.5	53.9	4.5
雇用	34.7	31.3	41.5	44.2	45.4	47.1	43.8	48.7	50.8	46.9	46.9	43.9	51.8	3.4
入荷遅延	48.0	49.5	48.0	53.5	55.5	53.5	50.5	51.0	56.0	49.0	50.0	49.0	52.5	▲ 1.5
在庫	49.0	46.0	48.0	45.5	53.5	54.5	53.0	54.0	47.0	51.5	50.0	44.5	50.5	3.0
価格	36.0	36.6	53.4	70.0	72.9	80.8	84.5	77.0	72.1	70.8	67.9	70.7	71.5	▲ 0.6
受注残高	42.5	39.5	44.0	46.5	49.0	52.0	49.0	49.0	50.0	47.5	49.5	46.0	49.0	3.0
新規輸出受注	39.5	34.5	50.0	50.5	44.5	47.5	52.0	54.0	48.5	55.0	46.5	52.0	50.0	5.0
輸入	32.5	40.0	52.0	47.5	46.0	49.0	50.5	48.0	50.0	54.5	49.0	41.5	50.5	▲ 7.5
在庫センチメント	65.5	65.0	67.5	62.5	66.0	62.5	60.0	66.5	63.0	60.5	60.5	57.0	64.5	0.5

(お願い) 本誌記載のデータは各種の情報源から入手・加工したものであり、その正確性と安全性を保証するものではありません。また、本誌は情報提供が目的であり、記載の意見や予測は、いかなる契約の締結や解約を勧誘するものではありません。